



Camera di Commercio
Como



IL TURISMO IN PROVINCIA DI COMO NEL 1° SEMESTRE 2016

Elaborazione su dati provvisori forniti da Eupolis Lombardia.

La rilevazione si riferisce a tutte le strutture ricettive alberghiere ed extralberghiere operanti sul territorio provinciale



**A cura di Massimo Gaverini
Responsabile: Pina Sergio
Ufficio Studi e Statistica
Area promozione delle imprese e sviluppo del territorio**

Dicembre 2016

Camera di Commercio di Como

Via Parini, 16 – 22100 Como

Tel.: 031.256393

Fax.: 031.240826

E-mail: studi@co.camcom.it

Website: www.co.camcom.gov.it

Si autorizza la riproduzione a fini non commerciali e con la citazione della fonte.

IL TURISMO IN PROVINCIA DI COMO NEL 1° SEMESTRE 2016

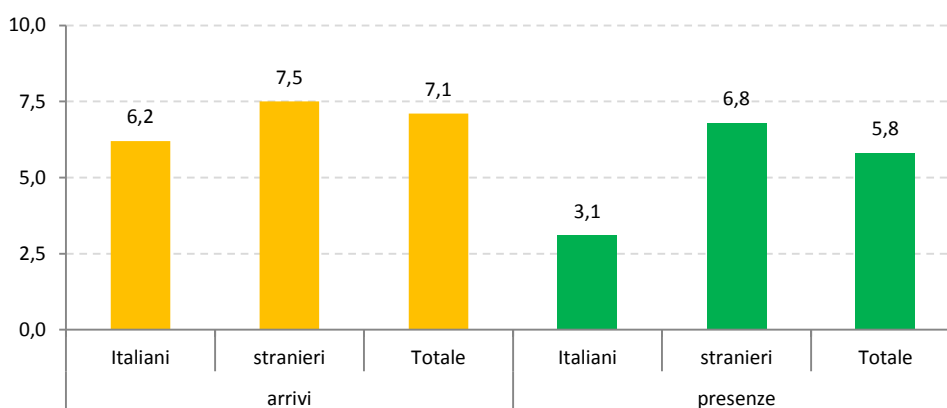
I dati provinciali¹

Continua la corsa del settore turistico provinciale: nel 1° semestre 2016 stabiliti i nuovi valori massimi di arrivi e presenze sul territorio lariano.

Gli **arrivi**² totali sono stati oltre 463.000 (+7,1% rispetto allo stesso periodo del 2015): gli italiani che hanno passato almeno una notte nelle strutture ricettive lariane sono stati più di 144.000 (+6,2%); gli ospiti esteri sono stati quasi 319.000 (+7,5%).

Le **presenze**³ totali sono risultate pari a quasi 1.100.000, in aumento del +5,8% rispetto al 1° semestre 2015. Sono cresciuti sia i pernottamenti degli ospiti italiani (pari a 299.400, +3,1%) sia quelli dei turisti esteri (799.000, +6,8%).

**Arrivi e presenze di turisti italiani e stranieri in provincia di Como.
Variazione percentuale tendenziale al 1° semestre 2016**



Osservando la serie storica di arrivi e presenze nel 1° semestre a partire dall'anno 2009, si può notare come arrivi e pernottamenti di turisti stranieri siano ai massimi livelli ed in continuo sviluppo.

L'eccellente andamento del turismo estero ha trascinato anche arrivi e presenze totali al massimo storico, nonostante la dinamica meno positiva del turismo nazionale che non riesce ancora a raggiungere il picco di presenze dell'anno 2010.

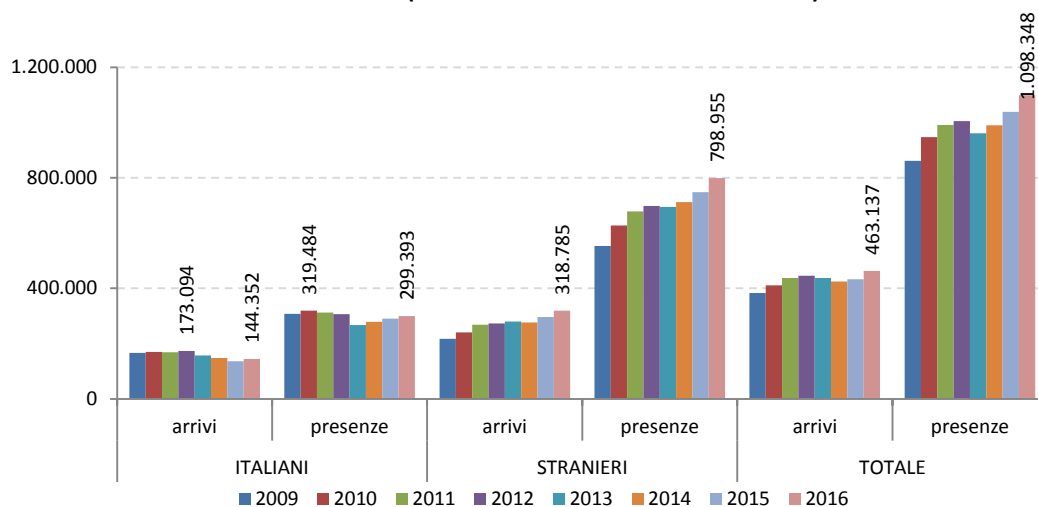
L'analisi dell'incidenza delle presenze di italiani e stranieri sul totale delle presenze nel 1° semestre dell'anno mette in chiara evidenza la crescente importanza del turismo estero: la quota di ospiti d'oltralpe era del 64,2% nel 2009, è risultata del 72,7% negli stessi mesi del 2016; di conseguenza la quota di connazionali è scesa dal 35,8% al 27,3%.

¹ La fonte di tutti i dati di questo capitolo è Eupolis Lombardia.

² Arrivi: numero di clienti arrivati, distinti per paese estero o regione italiana di residenza che hanno effettuato il *check in* nell'esercizio ricettivo nel periodo considerato.

³ Presenze: numero delle notti trascorse dai clienti negli esercizi ricettivi nel periodo considerato.

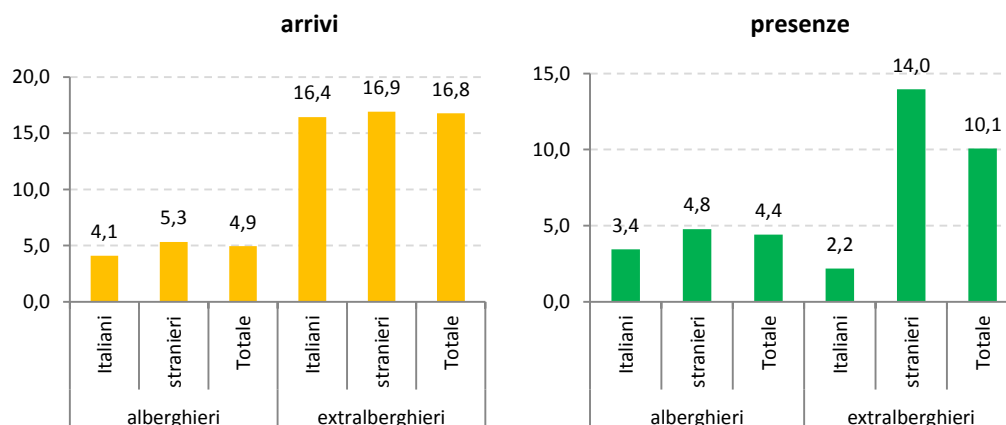
**Serie storica 2009-2016 di arrivi e presenze per provenienza dei turisti (italiani e stranieri)
in provincia di Como nel 1° semestre di ogni anno.
Valori assoluti (con indicazione del massimo storico)**



Con riferimento alle diverse tipologie di strutture ricettive, le presenze complessive negli **esercizi alberghieri** hanno toccato quota 822.000: +4,4% rispetto agli stessi mesi del 2015, pari a circa 35.000 soggiorni in più.

I pernottamenti dei turisti italiani sono aumentati del +3,4% (circa 7.000 presenze in più), mentre le presenze estere sono cresciute del +4,8%, circa 28.000 pernottamenti in più rispetto al 1° semestre 2015, a livelli mai visti in passato.

**Arrivi e presenze di turisti italiani e stranieri in provincia di Como.
Variazioni % 1° semestre 2015/2016 negli esercizi alberghieri ed extralberghieri**

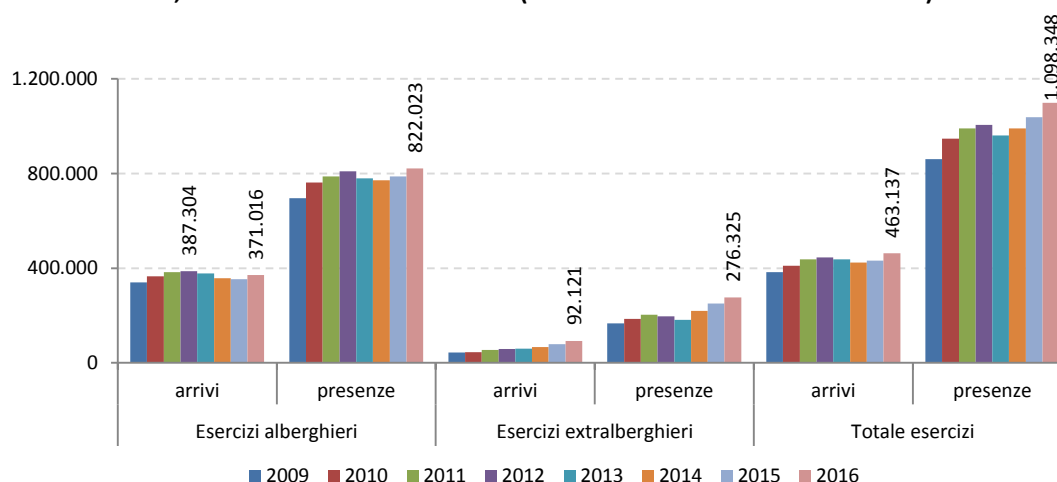


Anche le **strutture extralberghiere** sono risultate molto dinamiche. Nel 1° semestre 2016 i pernottamenti in queste strutture sono stati oltre 276.000, in crescita del +10,1% rispetto al 2015, vale a dire circa 25.000 presenze in più. La spinta più forte è venuta dagli stranieri, che hanno fatto registrare 23.500 soggiorni in più (+14,0%); bene anche gli italiani con una crescita del +2,2%, pari a circa 2.000 presenze in più.

Osservando la serie storica di arrivi e presenze nel 1° semestre a partire dall'anno 2009, si può notare come arrivi e pernottamenti negli esercizi extralberghieri siano ai massimi livelli ed in continuo sviluppo.

Anche le presenze negli alberghi lariani hanno toccato il massimo storico del periodo.

Serie storica 2009-2016 di arrivi e presenze per tipologia di esercizi ricettivi in provincia di Como, al 1° semestre. Valori assoluti (con indicazione del massimo storico)



L'incidenza delle presenze complessive negli esercizi alberghieri sul totale delle presenze nel 1° semestre dell'anno è sempre a livelli molto alti, seppur in leggero calo: era dell'80,7% nel 2009, è risultata del 74,8% negli stessi mesi del 2016.

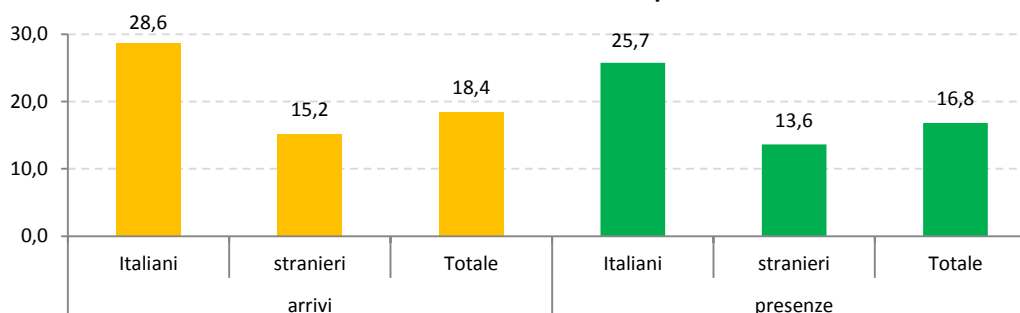
Il comune di Como

Il comune di Como conferma anche nel 1° semestre 2016 gli eccellenti risultati dell'anno 2015.

Gli **arrivi** totali sono stati quasi 124.000 (+18,4% rispetto allo stesso periodo del 2015): gli italiani che hanno passato almeno una notte nelle strutture ricettive del capoluogo sono stati più di 32.000 (+28,6%); gli ospiti esteri oltre 91.000 (+15,2%).

Le **presenze** totali sono risultate pari a quasi 254.000, in aumento del +16,8% rispetto al 1° semestre 2015. Sono cresciuti sia i pernottamenti degli ospiti italiani (oltre 72.000, +25,7%) sia quelli dei turisti esteri (181.500, +13,6%).

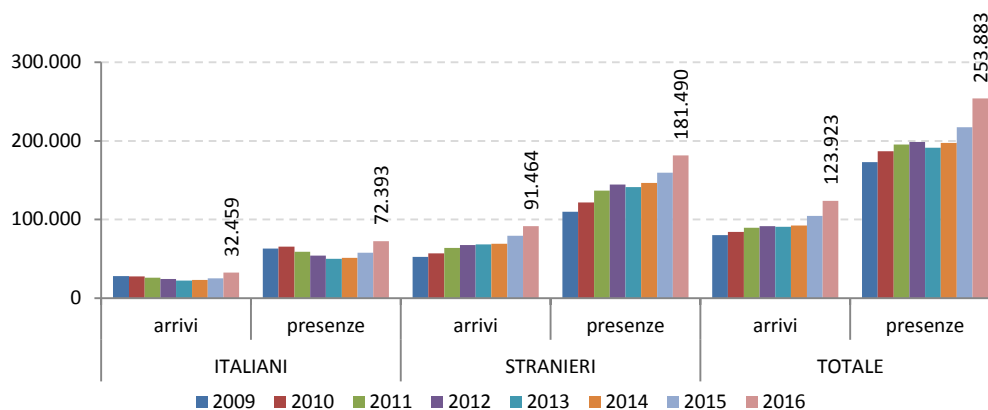
Arrivi e presenze di turisti italiani e stranieri in comune di Como. Variazioni % 1° semestre 2015/2016



Osservando la serie storica di arrivi e presenze nel 1° semestre a partire dall'anno 2009, si può notare come tutti gli indicatori turistici siano ai massimi livelli ed in continuo sviluppo.

L'eccellente andamento del turismo nel capoluogo è trascinato soprattutto dagli ospiti stranieri, che negli ultimi 7 anni hanno quasi raddoppiato i pernottamenti in città (nel periodo considerato), ma beneficia anche di una buona ripresa del turismo nazionale dopo alcuni anni difficili.

Serie storica 2009-2016 di arrivi e presenze per provenienza dei turisti (italiani e stranieri) in comune di Como nel 1° semestre di ogni anno. Valori assoluti (con indicazione del massimo storico)



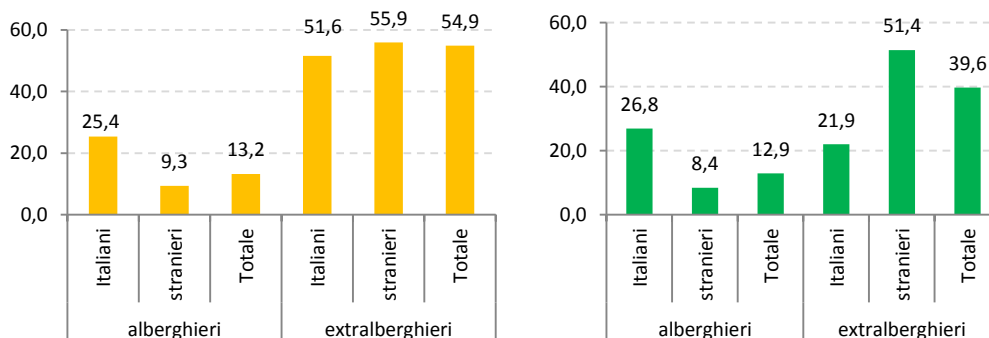
L'analisi dell'incidenza delle presenze di italiani e stranieri sul totale delle presenze nel 1° semestre dell'anno conferma la centralità del turismo estero: la quota di ospiti d'oltralpe era del 63,6% nel 2009, è risultata del 71,5% negli stessi mesi del 2016; di conseguenza la quota di connazionali è scesa dal 36,4% al 28,5%.

Il buon momento del movimento turistico nel capoluogo ha riguardato tutte le tipologie di strutture ricettive.

Nel comparto alberghiero gli arrivi sono stati oltre 103.000, con una crescita del +13,2%; 27.800 italiani (+25,4%) e 75.800 stranieri (+9,3%). Le presenze hanno fatto un balzo del +12,9% a quota 209.000, pernottamenti di italiani pari a 56.700 (+26,8%) e di stranieri pari a oltre 152.000 (+8,4%).

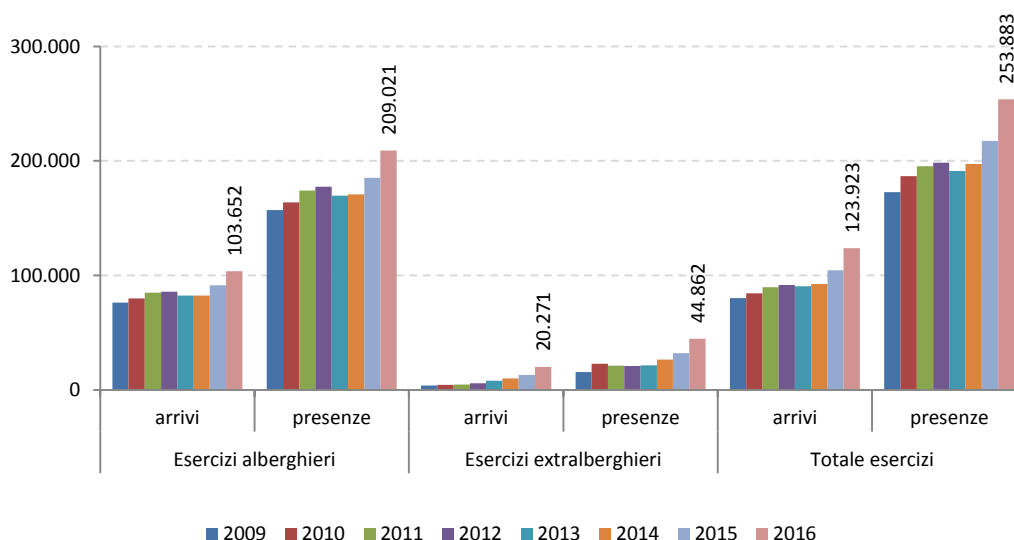
Sono andate molto bene anche **le strutture complementari**: arrivi a quota 20.200 in crescita del +54,9% (4.600 turisti italiani per un +51,6%, 15.600 stranieri a +55,9%); presenze pari a circa 45.000 in aumento del +39,6% (turismo interno a 15.600 pernottamenti con +21,9%, estero a oltre 29.000 per un +51,4%).

Arrivi e presenze di turisti italiani e stranieri nel comune di Como. Variazioni % nel 1° semestre 2015/2016 negli esercizi alberghieri ed extralberghieri



Osservando la serie storica di arrivi e presenze nel 1° semestre a partire dall'anno 2009, si può notare come arrivi e pernottamenti sia nelle strutture alberghiere che extralberghiere siano ai massimi livelli del periodo considerato (1° semestre).

Serie storica 2009-2016 di arrivi e presenze per tipologia di esercizi ricettivi in comune di Como nel 1° semestre di ogni anno. Valori assoluti (con indicazione del massimo storico)



L'incidenza delle presenze complessive negli esercizi alberghieri sul totale delle presenze nel 1° semestre dell'anno è sempre a livelli altissimi, sebbene in calo: era del 91,0% nel 2009, è risultata dell'82,3% negli stessi mesi del 2016.

Il resto del territorio provinciale

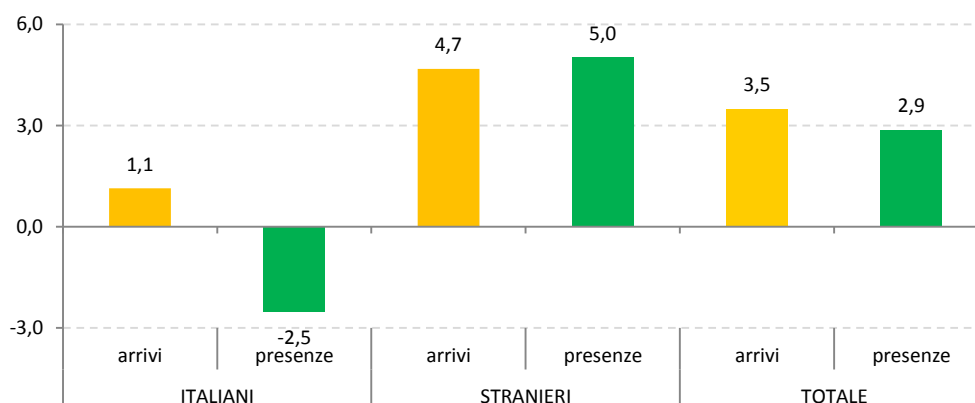
In conclusione, osservati i flussi turistici dell'intera provincia e del comune di Como è opportuno analizzare i dati del **territorio provinciale escludendo Como**, per valutare anche la capacità di attrazione del capoluogo.

Per tutti i comuni della provincia eccetto Como la prima metà dell'anno è stata positiva, ma con meno forza rispetto al capoluogo.

Gli **arrivi** totali sono stati oltre 339.000 (+3,5% rispetto allo stesso periodo del 2015): gli italiani quasi 112.000 (+1,1%); gli ospiti esteri oltre 227.000 (+4,7%).

Le **presenze** totali sono risultate pari a 844.500, in aumento del +2,9% rispetto al 1° semestre 2015. Sono diminuiti i pernottamenti degli ospiti italiani pari a 227.000, -2,5%); in deciso aumento invece le presenze dei turisti esteri (617.500, +5,0%).

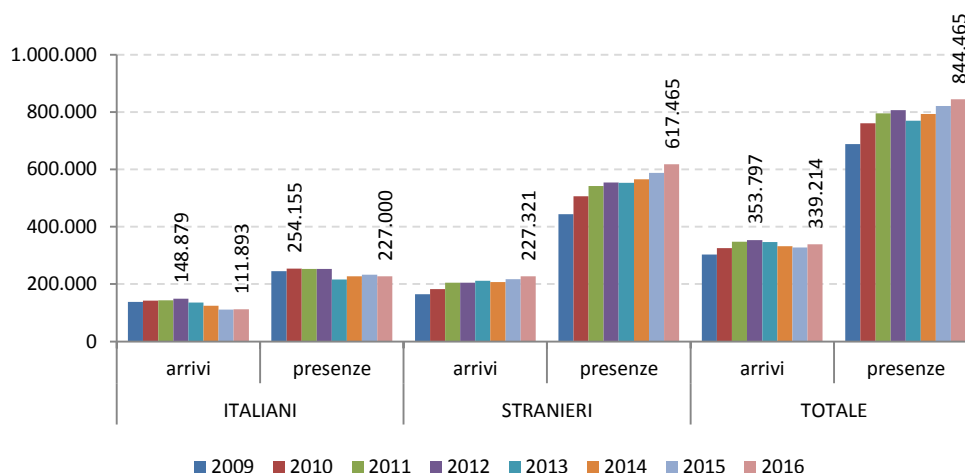
**Arrivi e presenze di turisti italiani e stranieri in provincia di Como (escluso comune di Como).
Variazioni % 1° semestre 2015/2016**



Osservando la serie storica di arrivi e presenze nel 1° semestre a partire dall'anno 2009, si può notare come arrivi e pernottamenti di turisti stranieri siano ai massimi livelli ed in continuo sviluppo. Arrivi e presenze di connazionali risultano invece decisamente meno brillanti.

Comunque, l'eccellente andamento del turismo estero ha trascinato anche le presenze complessive al massimo storico.

**Serie storica 2009-2016 di arrivi e presenze per provenienza dei turisti (italiani e stranieri)
in provincia di Como (escluso comune di Como) nel 1° semestre di ogni anno.
Valori assoluti (con indicazione del massimo storico)**

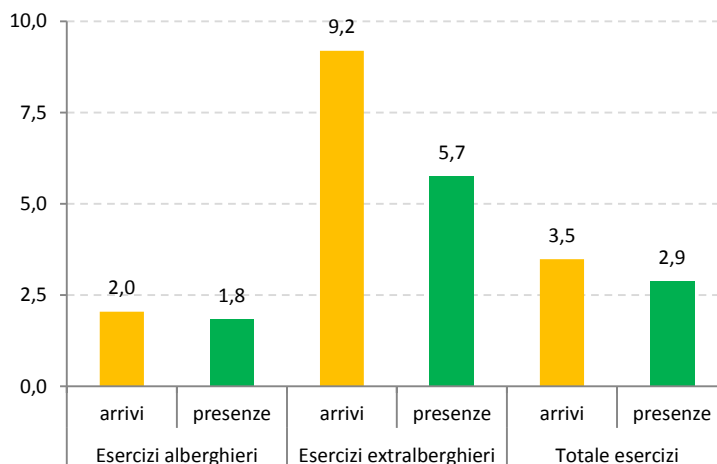


L'analisi dell'incidenza delle presenze nel comune di Como rispetto al totale delle presenze provinciali nel 1° semestre dell'anno evidenzia il forte richiamo esercitato dal capoluogo: nel 2009 la quota di Como era del 20,1%, è risultata del 23,1% negli stessi mesi del 2016; di conseguenza la quota degli altri comuni è scesa dal 79,9% al 76,9%.

Con riferimento alle diverse tipologie di strutture ricettive, le presenze complessive negli **esercizi alberghieri** hanno toccato quota 613.000: +1,8% rispetto agli stessi mesi del 2015, pari a circa 11.000 soggiorni in più.

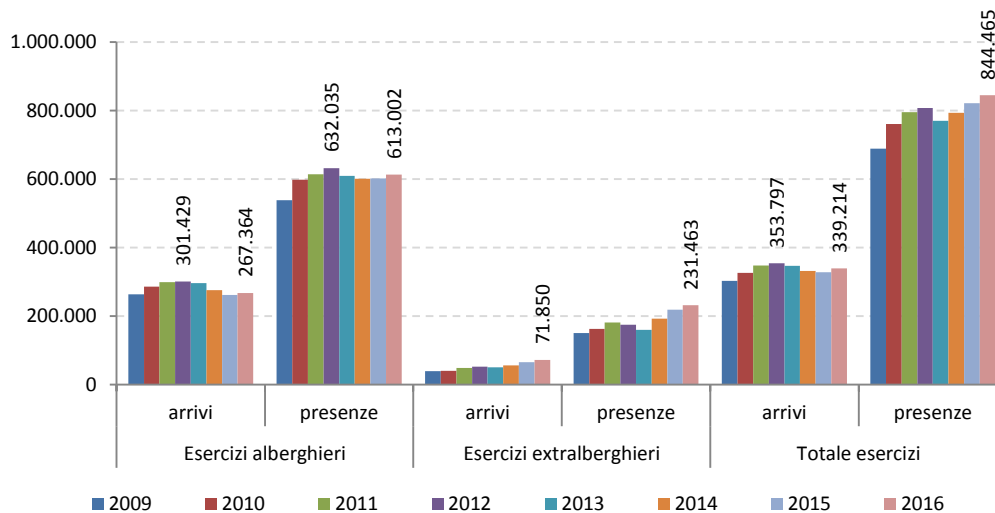
Le **strutture extralberghiere** sono risultate molto dinamiche. Nel 1° semestre 2016 i pernottamenti in queste strutture sono stati oltre 231.000, in crescita del +5,7% rispetto al 2015, vale a dire circa 12.500 presenze in più.

**Arrivi e presenze in provincia di Como (escluso comune di Como).
Variazioni % 1° semestre 2015/2016 negli esercizi alberghieri ed extralberghieri**



Osservando la serie storica di arrivi e presenze nel 1° semestre a partire dall'anno 2009, si può notare come arrivi e pernottamenti nelle strutture extralberghiere siano ai massimi livelli. I flussi turistici negli esercizi alberghieri risultano invece meno brillanti.

**Serie storica 2009-2016 di arrivi e presenze per tipologia di esercizi ricettivi in provincia di Como (escluso comune di Como) al 1° semestre.
Valori assoluti (con indicazione del massimo storico)**



L'incidenza delle presenze complessive negli esercizi alberghieri sul totale delle presenze nel 1° semestre dell'anno è ancora a livelli molto alti, ma in calo: era del 78,1% nel 2009, è risultata del 72,6% negli stessi mesi del 2016.